



LATVIJAS UNIVERSITĀTE
**ĢEOGRĀFIJAS UN ZEMES
ZINĀTŅU FAKULTĀTE**



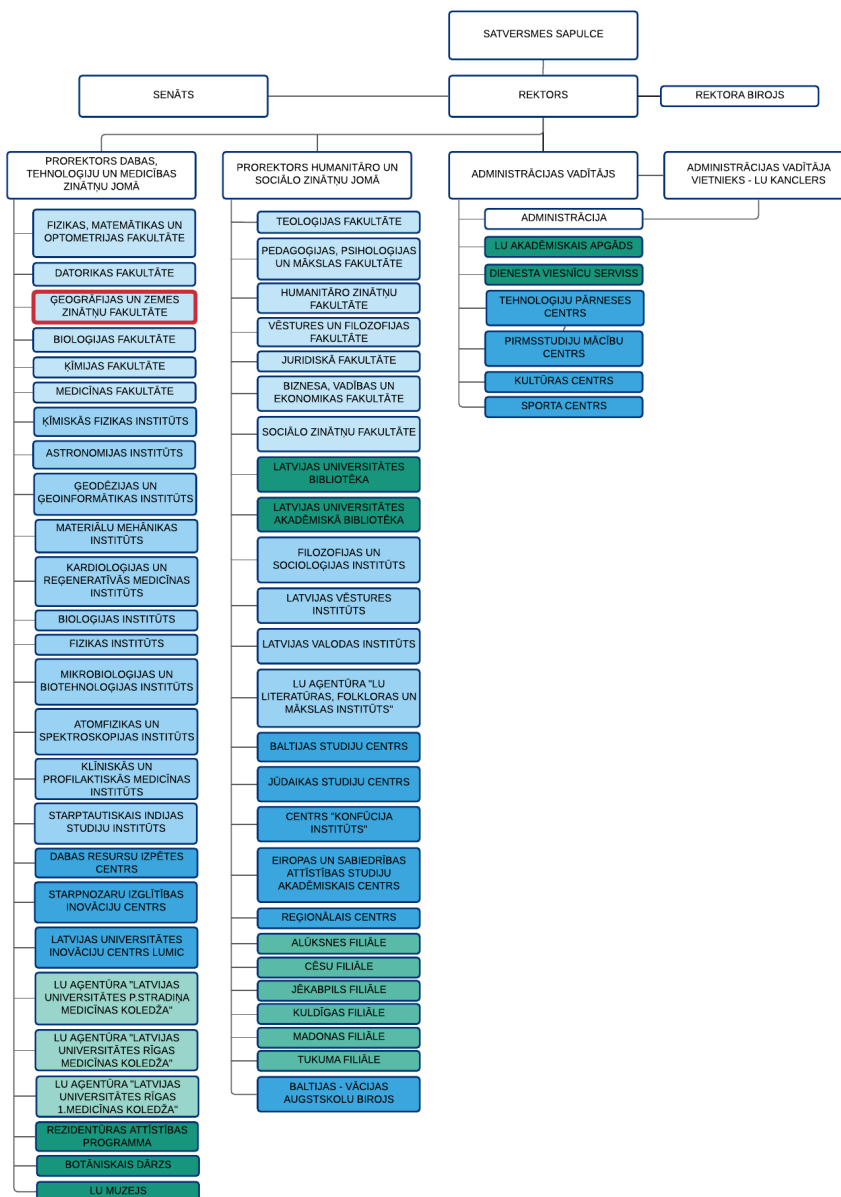
ĢEOGRĀFIJAS UN ZEMES ZINĀTŅU FAKULTĀTES STRATĒGIJA

2022.-2027.gadam

ĢEOGRĀFIJAS UN ZEMES ZINĀTŅU FAKULTĀTES STRATĒGIJA

2022.-2027.gadam

LATVIJAS UNIVERSITĀTES ORGANIZATORISKĀ STRUKTŪRA



1.att. LU Stratēģiskās vadības dokumentu hierarhija

- Izstrādāta Ģeogrāfijas un Zemes zinātņu fakultātes dekānes vadībā, iesaistot studējošos, visu fakultātes kolektīvu sadarbībā ar absolventiem, sociālajiem partneriem un nozaru profesionālām organizācijām;
- apstiprināta ar Ģeogrāfijas un Zemes zinātņu fakultātes Domes lēmumu 2022. gada 25. janvārī;
- apstiprināta ar LU rektora rīkojumu;
- atbildīgā par stratēģijas ieviešanu: Ģeogrāfijas un Zemes zinātņu fakultātes dekāne;
- tiks pārskatīta Ģeogrāfijas un Zemes zinātņu fakultātes Stratēģiskās kontroles ietvaros – 2023.gada novembrī, ziņojot LU vadībai un Senātam.



SATURA RĀDĪTĀJS

IEVADS	4
ĢEOGRĀFIJAS UN ZEMES ZINĀTŅU FAKULTĀTES VIETA LU STRUKTŪRĀ	5
ĢEOGRĀFIJAS UN ZEMES ZINĀTŅU FAKULTĀTES IEKŠĒJĀ STRUKTŪRA	6
ĢEOGRĀFIJAS UN ZEMES ZINĀTŅU FAKULTĀTES LOMA LU MISIJAS ĪSTENOŠANĀ	7
ZINĀTNES IZCILĪBA	8
UZ ĢEOGRĀFIJAS UN ZEMES ZINĀTŅU FAKULTĀTI ATTIECINĀMĀS LU STRATĒĢISKĀS RĪCĪBAS UN UZDEVUMI ZINĀTNES IZCILĪBAS VIRZIENĀ	8
ĢEOGRĀFIJAS UN ZEMES ZINĀTŅU FAKULTĀTES GALVENIE ZINĀTNISKĀS DARBĪBAS RĀDĪTĀJI	9
ĢEOGRĀFIJAS UN ZEMES ZINĀTŅU FAKULTĀTES SVID ANALĪZE ATTIECĪBĀ PRET LU STRATĒĢISKO MĒRĶI ZINĀTNES IZCILĪBĀ	10
ĢEOGRĀFIJAS UN ZEMES ZINĀTŅU FAKULTĀTES PRIORITĀRIE ZINĀTNES VIRZIENI	11
ĢEOGRĀFIJAS UN ZEMES ZINĀTŅU FAKULTĀTES PĒTNIECĪBAS PROGRAMMA/ PLĀNOTIE STRATĒĢISKIE UZDEVUMI UN SASNIEDZAMIE RĀDĪTĀJI	12
STUDIJU ATTĪSTĪBA	13
UZ ĢEOGRĀFIJAS UN ZEMES ZINĀTŅU FAKULTĀTI ATTIECINĀMĀS LU STRATĒĢISKĀS RĪCĪBAS UN UZDEVUMI STUDIJU ATTĪSTĪBAS VIRZIENĀ	13
ĢEOGRĀFIJAS UN ZEMES ZINĀTŅU FAKULTĀTES ĪSTENOTIE STUDIJU VIRZIENI	14
ĢEOGRĀFIJAS UN ZEMES ZINĀTŅU FAKULTĀTES GALVENIE STUDIJU DARBA RĀDĪTĀJI	15
ĢEOGRĀFIJAS UN ZEMES ZINĀTŅU FAKULTĀTES SVID ANALĪZE ATTIECĪBĀ PRET LU STRATĒĢISKO MĒRĶI STUDIJU ATTĪSTĪBAI	16
ĢEOGRĀFIJAS UN ZEMES ZINĀTŅU FAKULTĀTES STUDIJU ATTĪSTĪBAS PROGRAMMA/ PLĀNOTIE STRATĒĢISKIE UZDEVUMI UN SASNIEDZAMIE RĀDĪTĀJI	18
IEGULDĪJUMS SABIEDRĪBĀ	19
UZ ĢEOGRĀFIJAS UN ZEMES ZINĀTŅU FAKULTĀTI ATTIECINĀMĀS LU STRATĒĢISKĀS RĪCĪBAS UN UZDEVUMI VIRZIENĀ "IEGULDĪJUMS SABIEDRĪBĀ"	19
ĢEOGRĀFIJAS UN ZEMES ZINĀTŅU FAKULTĀTES MĒRĶAUDITORIJA	20
ĢEOGRĀFIJAS UN ZEMES ZINĀTŅU FAKULTĀTES GALVENIE SADARBĪBAS PARTNERI UN SADARBĪBAS VEIDI	21
ĢEOGRĀFIJAS UN ZEMES ZINĀTŅU FAKULTĀTES GALVENIE IEGULDĪJUMA SABIEDRĪBĀ RĀDĪTĀJI	22
ĢEOGRĀFIJAS UN ZEMES ZINĀTŅU FAKULTĀTES SVID ANALĪZE ATTIECĪBĀ PRET LU STRATĒĢISKO MĒRĶI IEGULDĪJUMAM SABIEDRĪBĀ	23
ĢEOGRĀFIJAS UN ZEMES ZINĀTŅU FAKULTĀTES PLĀNOTIE STRATĒĢISKIE UZDEVUMI UN SASNIEDZAMIE RĀDĪTĀJI IEGULDĪJUMA SABIEDRĪBĀ VEICINĀŠANAI	24
ĢEOGRĀFIJAS UN ZEMES ZINĀTŅU FAKULTĀTES LOMA LU INSTITUCIONĀLO MĒRĶU SASNIEGŠANĀ	26
ĢEOGRĀFIJAS UN ZEMES ZINĀTŅU FAKULTĀTES GALVENIE INSTITUCIONĀLIE RĀDĪTĀJI	28
ĢEOGRĀFIJAS UN ZEMES ZINĀTŅU FAKULTĀTES INSTITUCIONĀLĀS ATTĪSTĪBAS UZDEVUMI	29
ĢEOGRĀFIJAS UN ZEMES ZINĀTŅU FAKULTĀTES STRATĒĢIJAS ĪSTENOŠANAS RISKU NOVĒRTĒJUMS	30



IEVADS



Ģeogrāfijas un Zemes zinātņu fakultātes stratēģija sagatavota atbilstoši Latvijas Universitātes stratēģijā 2021.-2027. gadam noteiktajiem attīstības virzieniem un mērķiem.

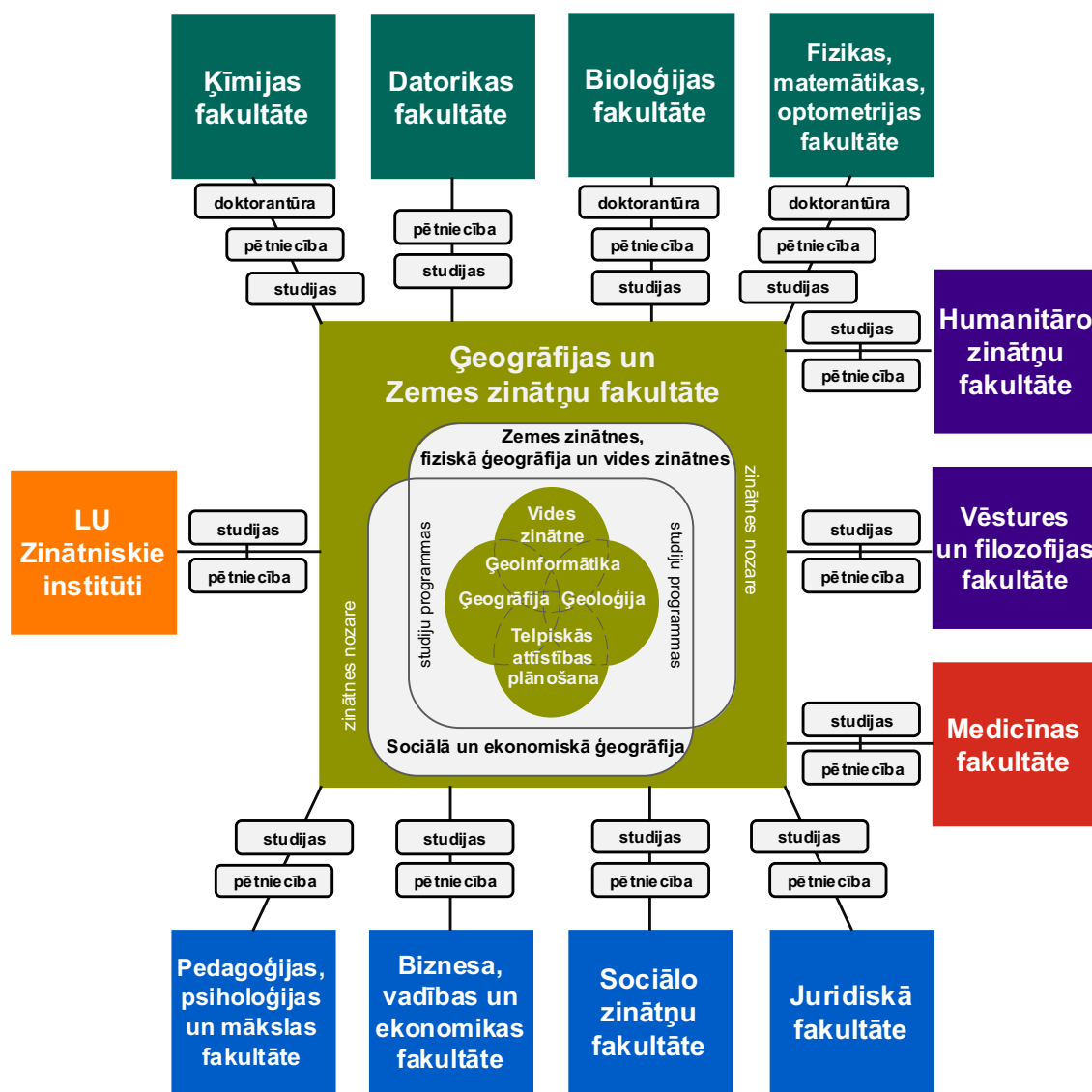
Stratēģija ir fakultātes kolektīva sadarbības rezultāts un sagatavota, iesaistot absolventus, sociālos partnerus un nozares profesionālās organizācijas. Fakultāte nodrošina unikālu studiju piedāvājumu un pētniecības ekosistēmu ģeogrāfijā, ģeoloģijā, vides zinātnēs un telpiskās attīstības plānošanā. Stratēģija paredz virzību uz izcilību zinātnē un studijās, starptautisku un starpdisciplināru sadarbību, atvērtību, studentcentrētu un iekļaujošu pieeju, sekmējot radošumu, inovācijas un atbildību par vidi, sabiedrību un fakultātes saimi.

Mūsu kopīgā darbība stiprinās fakultātes, Latvijas Universitātes, valsts un sabiedrības ilgtspējīgu izaugsmi.

Prof. Zaiga Krišjāne, ĢZZF dekāne

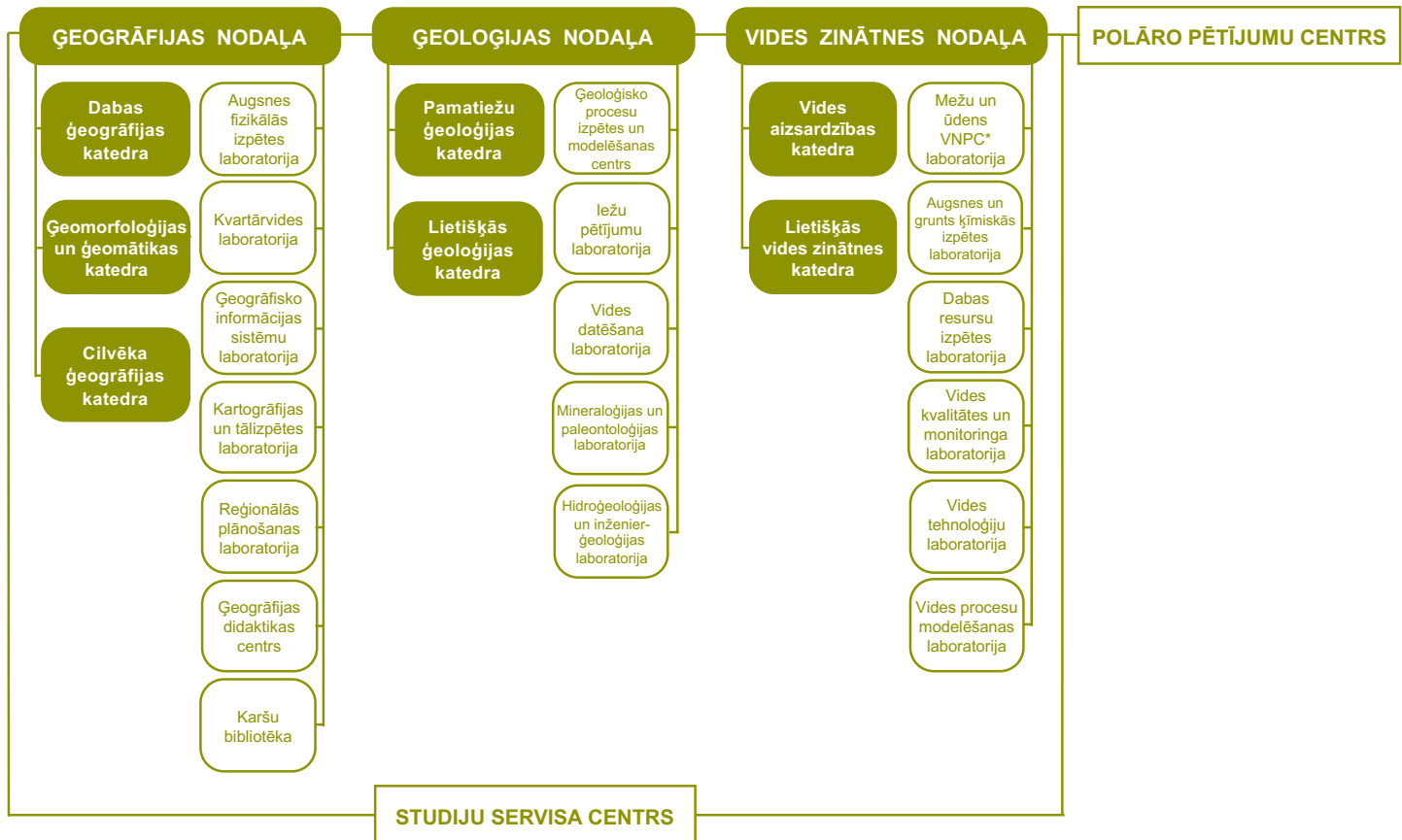
ĢEOGRĀFIJAS UN ZEMES ZINĀTŅU FAKULTĀTES VIETA LU STRUKTŪRĀ

ĢZZF vietu LU struktūrā nosaka tradīcijās un vērtībās bāzēta zinātnes un studiju ekosistēma, kas veidojas vairāku zinātņu nozaru sadarbības rezultātā (fiziskā ģeogrāfija un zemes zinātnes, cilvēka ģeogrāfija, vides aizsardzība un telpiskās attīstības plānošana). Sadarbība ĢZZF ietvaros nodrošina starpdisciplināru pētniecību un izglītību prioritāri nozīmīgu problēmu risināšanai, Latvijas tautsaimniecības attīstībai, ciešā sadarbībā ar dabaszinātņu un citu zinātņu pētniecības un studiju virzieniem. Sadarbība aptver ĢZZF un citu fakultāšu studiju programmu īstenošanu, kopējas infrastruktūras izmantošanu, sadarbību pētniecībā, kā arī citas sadarbības formas. Nozīmīga ir sadarbība jaunu studiju programmu attīstībā, skolotāju sagatavošanā, kā arī sabiedrībai nozīmīgu problēmu risināšanā, piemēram, klimata pārmaiņas, ilgtspējīga attīstība, ģeotelpiskās analīzes tehnoloģiju pielietojums un izmantošana, zemes dzīļu resursu izpēte un citas.



2.att. Zinātnes un studiju ekosistēma ĢZZF un institucionālā sadarbība LU ietvaros

ĢEOGRĀFIJAS UN ZEMES ZINĀTŅU FAKULTĀTES IEKŠĒJĀ STRUKTŪRA



*valsts nozīmes pētījumu centra laboratorija

3.att. ĢZZF iekšējā struktūra



ĢEOGRĀFIJAS UN ZEMES ZINĀTŅU FAKULTĀTES LOMA LU MISIJAS ĪSTENOŠANĀ

LU misija ir izteikta tās devīzē “Zinātnei un tēvzemei”. Latvijas Universitāte dod savu ieguldījumu pasaules zinātnes, augstākās izglītības, zināšanu, tehnoloģiju pārnese un inovācijas procesos, nodrošina Latvijas demokrātijas un kultūras izaugsmi, latviešu valodas attīstību un tautsaimniecības uzplaukumu.

LU Vizija Telpa izcilībai, vide attīstībai, laiks atbildībai. LU ir zinātnes universitāte ar augstu starptautisko reputāciju. LU veido starpdisciplināru, atvērtu un uz inovācijām vērstu izcilu darba un studiju vidi. LU darbība ir Latvijas valsts ilgtspējīgas attīstības un ekonomikas transformācijas pamats

LU Vērtības

- Universitātes saime
- Virzība uz izcilību
- Zinātnē balstīta attīstība
- Atvērtība
- Sadarbība
- Akadēmiskā brīvība

LU ĢZZF misija

Pētniecības izcilībā balstītas starpdisciplināras studijas par Latvijas zemi, dabu, tautu, kā arī starptautiski nozīmīgām ģeotelpiskām cilvēka – vides sistēmām, to izpēti, risinājumiem un izmantojamajām tehnoloģijām. Devums Latvijas ilgtspējībai: resursu izpēte un apsaimniekošana, telpiskā attīstība.

LU ĢZZF vīzija

Latvijā vadošā starptautiski atzītu zinātnieku, kā arī augsti motivētu, globāli orientētu un lokāli patriotisku studentu izaugsmes platforma, kura nodrošina un vairo sabiedrības dzīves kvalitātes uzlabošanu un veicina izpratni par dabas kapitālu, piedāvājot inovatīvus risinājumus dabas un kultūrsociālās daudzveidības un vides saglabāšanā. Izglītība esošajam un nākotnes darba tirgum dinamiski attīstot un elastīgi reaģējot uz tā mainību, izmantojot Latvijas attīstībai būtisku sadarbības ekosistēmu potenciālu problēmu tehnoloģiskiem un pārvaldības risinājumiem.

LU ĢZZF vērtības

- ★ Latvija un pasaule: zeme, daba, tauta
- ★ Studenti, absolventi un sociālie partneri
- ★ Darba tirgus aktualitātēs, pētniecībā: pašlaik un nākotnē balstīta izglītība
- ★ Starpdisciplināras pētniecības un studiju ekosistēma
- ★ Personības un akadēmiskā brīvība
- ★ Inovatīvas zinātnes efektīva pārnese praksē
- ★ Daudzveidībā balstīts akadēmiskais personāls

ZINĀTNES IZCILĪBA

UZ ĢEOGRĀFIJAS UN ZEMES ZINĀTŅU FAKULTĀTI ATTIECINĀMĀS LU STRATĒĢISKĀS RĪCĪBAS UN UZDEVUMI ZINĀTNES IZCILĪBAS VIRZIENĀ

M.1. LU STRATĒĢISKAIS MĒRĶIS: Universitāte kā starptautiski atzīts zinātnes centrs	Tieši attiecināmi	Netieši attiecināmi	Neattiecināmi
R.1.1. PĒTNIECĪBAS IZCILĪBA			
U.1.1.1. Stiprināt zinātnisko izcilību stratēģiskajās specializācijas jomās un prioritārajos pētniecības virzienos	X		
U.1.1.2. Nodrošināt uz izcilību vērstu zinātnisko rezultātu kvalitāti	X		
U.1.1.3. Palielināt pētniecības kapacitāti, tostarp fundamentālajā zinātnē	X		
U.1.1.4. Nodrošināt ilgtspējīgas attīstības caurviju principu īstenošanu zinātniskajā darbībā	X		
R.1.2. STARPDISCIPLINĀRI PĒTĪJUMI			
U.1.2.1. Radīt atbalsta sistēmu un veicināt sadarbību starp pētniekiem, LU struktūrvienībām un ārējiem partneriem starptautiski konkurētspējīgu starpdisciplināru pētījumu īstenošana	X		
U.1.2.2. Veicināt starpdisciplināru sadarbības tīklu izveidi un zināšanu apmaiņas aktivitātes	X		
R.1.3. STARPTAUTISKĀ ATPAZĪSTAMĪBA			
U.1.3.1. Veidot LU kā starptautisku centru zinātnes sadarbībai un attīstībai	X		
U.1.3.2. Veidot sadarbības konsorcijs ar starptautiski konkurētspējīgām zinātniskajām institūcijām un komersantiem	X		
U.1.3.3. Intensificēt un dažādot LU pētnieku dalību starptautiskajos sadarbības tīklos un zinātniskajās aktivitātēs	X		

ĢEOGRĀFIJAS UN ZEMES ZINĀTŅU FAKULTĀTES GALVENIE ZINĀTNISKĀS DARBĪBAS RĀDĪTĀJI

Darbības rādītāja nosaukums un mērvienība	Pamatstrukturvienības rādītāja vērtība			% no LU
	2018	2019	2020	
Publikāciju (t.sk. zinātniskie raksti periodiskos izdevumos un rakstu krājumos, nodaļas monogrāfijās, publikācijas konferenču ziņojumu krājumos u.c.) skaits	194	118	101	101/1535 6.6%
Zinātniskie raksti, kas publicēti Web of Science un SCOPUS) datubāzēs iekļautos žurnālos vai konferenču rakstu krājumos (skaits)	86	71	83	83/950 8.7%
Vidējā vienas publikācijas citējamība SCOPUS datu bāzē Times Higher Education (THE) reitingam				-
Zinātniskie raksti, kuru citēšanas indekss sasniedz vismaz 50% no nozares vidējā citēšanas indeksa (skaits)	38	37	46	46/488 9.4%
Monogrāfiju (recenzēta zinātniskā monogrāfija vai kolektīva monogrāfija ar ISBN kodu) skaits, kuras iekļautas Web of Science Book Citation Index (LU)	4	2	3	3/23 13%
Koppublicāciju ar ārvalstu partneriem SCOPUS un Web of Science datubāzēs īpatsvars (%)	41	33	47	47/225 20.9%
Projektu skaits pētniecības un inovācijas pamatprogrammas "Apvārsnis 2020" ietvaros	1	1	1	1/42 2.4%
Izstrādāto jaunu produktu prototipu un tehnoloģiju (metožu) skaits (kumulatīvi uz 2020.)			4	Nav precīzu datu
Zinātnisko rakstu skaits, kas publicēti žurnālos, kuru citēšanas indekss sasniedz vismaz 50% no nozares vidējā citēšanas indeksa un kas izstrādāti sadarbībā ar komercsektoru	1	1	1	Nav datu
Kopējais pētniecībai piesaistītais finansējums (EUR tūkst.)	1976	1668	2195	7.4%
Pētniecībai piesaistītais privātā sektora finansējums (EUR tūkstošos)	57,3	37,8	45	6.5%
Pētniecībai piesaistītais ārvalstu finansējums (EUR tūkst.)	961	584	950	9.6%
Starptautiskie pētniecības projekti (skaits)	17	9	21	21/215 22.8%
LU rīkoto starptautisko zinātnisko konferenču skaits	2	2	1	1/44 2.3%

ĢEOGRĀFIJAS UN ZEMES ZINĀTŅU FAKULTĀTES SVĪD ANALĪZE ATTIECĪBĀ PRET LU STRATĒGISKO MĒRĶI ZINĀTNES IZCILĪBĀ

IEKŠĒJĀS VIDES ANALĪZE

STIPRĀS PUSES

- Uz izcilību orientēta pētniecība ģeogrāfijā, ģeoloģijā un vides zinātnē;
- Starpdisciplināra un problēmorientēta pētniecība sadarbībā ar LU struktūrvienībām;
- Izteikta orientācija uz starptautiski nozīmīgu problēmu risinājumiem, aktīva integrācija nacionāla līmeņa un starptautiskos pētniecības sadarbības tīklos;
- Orientācija uz pētniecības rezultātu publikāciju augstas ietekmes izdevumos;
- Atsevišķas pētniecības grupas ar augstu kapacitāti;
- Ilgtspējīgas attīstības zinātnes caurviju integrācija pētniecībā;
- Pieredze un kompetences finansējuma piesaistei pētniecībai;
- Sekmīga zinātnes pārnese praksē ar lielu pieredzi lietišķo projektu realizēšanā;
- Aktīva iesaistīšanās fakultātes kompetencē esošo tautsaimniecības nozaru nacionālās politikas veidošanā;
- Pētniecības internacionalizācija;
- Attīstīta zinātnes infrastruktūra;
- Izlīdzināta pētnieku dzimuma un vecumstruktūra;
- Pētnieciskā darba rezultātu komunikācija sabiedrībai.

PILNVEIDOJAMĀS JOMAS

- Viedokļu līderi atbilstošās kompetences jomās;
- Aktīva iesaiste Latvijas zinātnes politikas pilnveidē;
- Pētniecības infrastruktūras uzturēšana un atjaunināšana;
- Informācijas un komunikāciju tehnoloģiju pielietojums studijās un pētniecībā;
- Līderības lomas palielināšana starptautiskos projektos;
- Publikāciju skaita palielināšana atvērtās piekļuves (*Open Access*) žurnālos;
- Kopējās pētniecības kapacitātes paaugstināšana;
- Akadēmiskā personāla līdzsvarota virzība uz izcilību.

ĀRĒJAS VIDES ANALĪZE

IESPĒJAS

- Nacionālā līmenī unikālas kompetences jomas prioritāri nozīmīgos zinātnes virzienos;
- Sekmīga sadarbība ar nozares sociālajiem partneriem, komersantiem;
- Darba tirgus pieprasījums pēc starpdisciplināri orientētiem tehnoloģijās zinošiem dabas-cilvēka sistēmās kompetentiem speciālistiem;
- Sadarbības intensifikācija ar uzņēmumiem, pašvaldībām, nozaru politikas veidotājiem projektu piesaistīšanā;
- Ārvalstu pētnieku iesaiste pētniecības projektos.

DRAUDI

- Resursietilpīgu pētniecības virzienu attīstības ierobežotas iespējas;
- Nacionālā zinātniskās pētniecības finansējuma neatbilstība izvirzītajiem pētniecības uzdevumiem;
- Īstermiņa projektu nelabvēlīga ietekme uz pētnieku grupu kapacitāti;
- Samazināta konkurence studējošo vidū, potenciāli vājinot virzību uz izcilību un pētniecības kvalitāti; Resursu nepietiekamība zinātnes infrastruktūras uzturēšanā un atjaunināšanā.

ĢEOGRĀFIJAS UN ZEMES ZINĀTŅU FAKULTĀTES PRIORITĀRIE ZINĀTNES VIRZIENI

Ģeogrāfijas un Zemes zinātņu fakultātes prioritāro un perspektīvo pētniecības virzienu definēšanas pamatā ir: 1) Eiropas Savienības zinātnes politikas prioritātes (<https://www.scienceeurope.org/our-priorities/>; https://ec.europa.eu/info/research-and-innovation/strategy_en; <https://www.leru.org/files/The-European-Research-Area-Priorities-for-Research-Universities-Full-paper.pdf>) un ES Zaļā kursa prioritātes; 2) Latvijas viedās specializācijas stratēģijas prioritārie virzieni un zinātnes, tehnoloģijas attīstības un inovācijas pamatnostādnes 2021-2027; 3) Latvijas Universitātes stratēģija 2021-2027; 3) LU ĢZZF īstenoto un perspektīvo pētniecības virzienu, zinātnisko publikāciju, sociālo partneru, uzņēmēju esošo un perspektīvo interešu analīze; 4) Nepieciešamība nodrošināt pētniecībā balstītas studiju fakultātē īstenotās studiju programmās; 5) Fakultātei un sadarbības partneriem pieejamā pētniecības infrastruktūra, tās kapacitāte un pētniecības instrumenti.

<i>Zinātnes virziena nosaukums</i>	<i>Konkurētspējīgo priekšrocību raksturojums vai pamatojums</i>
Klimata pārmaiņas, to izpausme, novērtēšana, risinājumi to mazināšanai un adaptācija	Starpdisciplinārs sadarbības potenciāls un problēmorientēta pētniecība ir pamats klimata pārmaiņu izpausmju identificēšanā un novērtēšanā dažādu temporālu mērogu ekosistēmās, dabas resursos, ģeoloģiskajā vidē, izmantojot mūsdienu tehnoloģiskos risinājumus, tai skaitā, ģeogrāfiskās informācijas sistēmas, tālizpētes, netiešo mērījumu un modelēšanas iespējas. Starpdisciplinārā sadarbība pētniecībā un kompetence ir priekšnosacījums iesaistei klimata un ilgtspējīgas attīstības politikas veidošanā.
Latvijas vides resursu veidošanās apstākļu, īpašību un apdraudējumu pētījumi un to ilgtspējīgas apsaimniekošanas izvērtējums sabiedrībai un tautsaimniecībai	Sadarbības ekosistēmas ietvaros ir izveidojusies unikāla kompetence, problēmu izaicinājumiem atbilstoša pētniecības infrastruktūra, kas ļauj risināt Latvijā aktuālas un globāli nozīmīgas resursu izpētes un izmantošanas problēmas. ĢZZF pētniecības kompetences ir vienīgās Latvijā un starptautiski atpazīstamas, sekmējot tehnoloģisko progresu resursu izpētē, aprites ekonomiku un bioekonomiku. ĢZZF pētījumos izmanto ģeogrāfiskās informācijas sistēmas, jaunus tehnoloģiskus risinājumus kā arī dažādas tālizpētes un netiešās pētījumu metodes. Pētāmie resursi aptver dzīvās dabas resursus, augsnes, zemes dziļņu resursus un citus, kuru īpašību un veidošanās izpēte ir kritiska resursu ilgtspējīgai apsaimniekošanai.
Latvijas apdzīvojuma un iedzīvotāju ģeogrāfiskā izpēte un vides pārvaldība ilgtspējīgai sabiedrības attīstībai	Starptautiski atzīti starpdisciplināri pētījumi apdzīvojuma attīstības, cilvēkkapitāla, ģeogrāfiskās mobilitātes jomā, pārmaiņu procesu un vides sociālo inovāciju izpētē, analizējot paradumu, dzīvesveida, uzvedības maiņas un patēriņa slodzes vidē.

Attīstāmie pētniecības virzieni nākotnē

- Sociāli-ekoloģisko sistēmu izpēte un pieejas īstenošana ilgtspējīgai vides un sabiedrības pārvaldībai un attīstībai;
- Cilvēkkapitāla, sabiedrības ilgtspējas, drošumspējas un iedzīvotāju dzīves kvalitātes ģeogrāfisko atšķirību izpēte;
- Zaļā kursa ģeogrāfiskās un vides dimensijas;
- Sociālās un tehnoloģiskās inovācijas klimata pārmaiņu mazināšanai;
- Biorafinēšana biomasas atkritumu pārstrādei un valorizācijai;
- Jaunas vides kvalitātes izpētes metodes, “jauno” vidi piesārņojošo vielu noteikšanai;
- Vides, klimata, ilgtspējīgas attīstības izglītības metodoloģija skolai, augstskolai, mūžizglītībai;
- Mūsdienu Zemes virsas un reljefa veidotājprocesu izpēte;
- Ģeoinformātikas un datorzinību integrēšana vides un sabiedrības pētījumos un attīstības modelēšanā;
- Polāro reģionu vides un ledāju pētījumi;
- Dzīvi iegulošo Zemes dziļu resursu pētījumi;
- Nogulumiežu veidošanās un biotas attīstība senajos epikontinentālajos baseinos;
- Ģeoloģiskās un hidroģeoloģiskās vides īpašības, riski, mijiedarbība ar ekosistēmām un ilgtspējīga apsaimniekošana;
- Ģeofizikālie pētījumi.

ĢEOGRĀFIJAS UN ZEMES ZINĀTŅU FAKULTĀTES PĒTNIECĪBAS PROGRAMMA / PLĀNOTIE STRATĒĢISKIE UZDEVUMI UN SASNIEDZAMIE RĀDĪTĀJI

Uzdevumi	Atsauce uz LU Stratēģijas uzdevuma nr.	Sasniedzamie rādītāji			
		2020.g.	Izaugsme 2023 pret 2020	Izaugsme 2025 pret 2020	Izaugsme 2027 pret 2020
Pētniecības izcilība	R.1.1.				
Publikāciju daļa augsta ietekmes faktora izdevumos	U.1.1.1.2	30 %	+5 %	+5%	+5%
Monogrāfijas, nodaļas tajās vadošās izdevniecībās	U.1.1.1.2	6	+2	+2	+1
Promocijas darbu izcilība	U.2.1.2.				
Publikācijas augsta ietekmes faktora brīvpieejas izdevumos	U.1.1.1.2	15 %	+2%	+2%	+2%
Iesaiste starptautiski nozīmīgos pētījumos	R.1.3.				
Dalība starptautiskās sadarbības projektos	U.6.3.4.	30%	35%	40%	45 %
Publikācijas, kuras izstrādātas starptautiskā pētniecības komandā	U.6.3.4.	20	+2	+2	+5
Pētniecības infrastruktūras attīstība	R.5.2.				
Daļa fakultātes budžeta, kas ieguldīta pētniecības infrastruktūrā	U.5.2.1.	10%	10%	15 %	15 %
Pētījumu rezultātu un zinātnības pārnese	U.3.4.				
Līgumdarbu skaits ar uzņēmējiem	U.3.4.2.	8	+2	+2	+3
Konsultācijas ar valsts pārvaldes institūcijām, uzņēmējiem	U.3.4.2.	regulāri	regulāri	regulāri	regulāri
Valsts institūciju līgumpētījumi	U.3.4.2		+1	+1	+2

STUDIJU ATTĪSTĪBA

UZ ĢEOGRĀFIJAS UN ZEMES ZINĀTŅU FAKULTĀTI ATTIECINĀMĀS LU STRATĒĢISKĀS RĪCĪBAS UN UZDEVUMI STUDIJU ATTĪSTĪBAS VIRZIENĀ

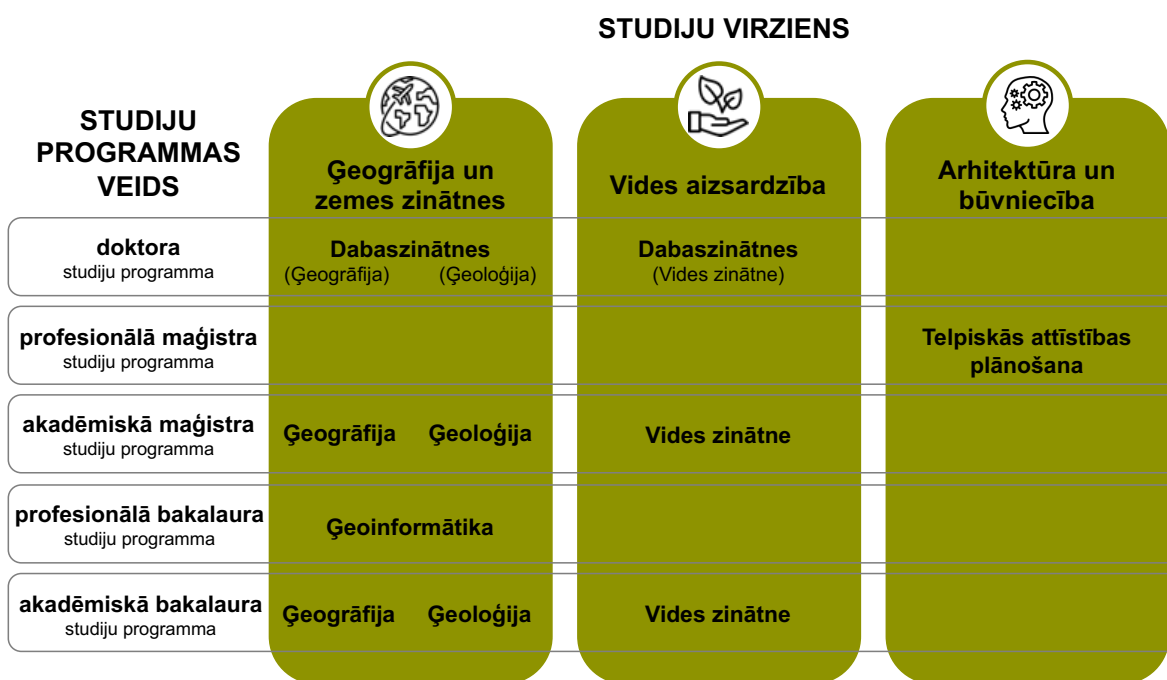
M.2. LU STRATĒĢISKAIS MĒRĶIS: Unikāls studiju piedāvājums un augsta absolventu konkurētspēja	Tieši attiecināmi	Netieši attiecināmi	Neattiecināmi
R.2.1. ZINĀTNĒ UN PRAKSĒ BALSTĪTAS STUDIJAS			
U.2.1.1. Attīstīt inovatīvu un pētniecībā balstītu studiju piedāvājumu	X		
U.2.1.2. Sekmēt promocijas darbu izcilību LU īstenotajos zinātņu virzienos	X		
U.2.1.3. Veicināt studējošo iesaisti pētniecībā visos izglītības līmeņos	X		
U.2.1.4. Mērķtiecīgi iesaistīt nozaru pārstāvjus un absolventus nākotnes vajadzībām atbilstīga studiju piedāvājuma un studiju programmu kvalitātes pilnveidē	X		
U.2.1.5. Paplašināt mūžizglītības, pārkvalificēšanās un prasmju pilnveides programmu piedāvājumu un pieejamību	X		
R.2.2. STARPTAUTISKS UN STARPDISCIPLINĀRS STUDIJU PIEDĀVĀJUMS			
U.2.2.1. Attīstīt starpdisciplināru studiju piedāvājumu daudzpusīgas kvalifikācijas ieguvei	X		
U.2.2.2. Aktīvi līdzdarboties Latvijas, Eiropas un pasaules izglītības telpā starptautisku studiju programmu izveidē, piesaistīt augsti kvalificētus mācībspēkus		X	
R.2.3. STUDENTCENTRĒTA UN IEKĻAUJOŠA PIEEJA			
U.2.3.1. Atbalstīt apakšprogrammu un moduļu iekļaušanu studiju programmās, nodrošinot studējošajiem plašākas satura izvēles un apguves iespējas	X		
U.2.3.2. Papildināt klātienē un attālinātās studijas tiešsaistē un tālmācībā ar hibrīdstudiju formu	X		
U.2.3.3. Veicināt individualizētas pieejas un inovatīvu studiju metožu izmantošanu studiju procesā	X		
U.2.3.4. Pilnveidot studiju atbalsta sistēmu, tostarp priekšlaicīgas studiju pārtraukšanas novēršanai	X		

ĢEOGRĀFIJAS UN ZEMES ZINĀTŅU FAKULTĀTES ĪSTENOTIE STUDIJU VIRZIENI

Fakultātes īstenotā studiju virziena nosaukums	Fakultāte, ar kuru kopīgi tiek īstenots (ja piemērojams)	Pamatlīmeņa studiju programmu skaits	Augstākā līmeņa studiju programmu skaits	Starpdisciplināru pamatlīmeņa studiju programmu skaits	Starpdisciplināru augstākā līmeņa studiju programmu skaits
Ģeogrāfija un zemes zinātnes	Datorikas fakultāte*	3	2		
Vides aizsardzība		1	1		
Arhitektūra un būvniecība			1		

Piezīme: *profesionālā bakalaura studiju programma "Ģeoinformātika"

ĢZZF īsteno 9 akadēmiskās un profesionālās studiju programmas trīs studiju virzienos. Kopējais studējošo skaits 2021./2022. akadēmiskā gada sākumā bija 428, no kuriem 298 studē pamatstudijās, bet 173 studē augstākā līmeņa studijās (tajā skaitā 43 doktoranti).



4.att. ĢZZF īstenotie studiju virzieni un studiju programmas

ĢEOGRĀFIJAS UN ZEMES ZINĀTŅU FAKULTĀTES GALVENIE STUDIJU DARBA RĀDĪTĀJI

<i>Darbības rādītāja nosaukums un mērvienība</i>	<i>Pamatstruktūrvienības rādītāja vērtība</i>			<i>% no LU</i>
	<i>2018</i>	<i>2019</i>	<i>2020</i>	
<i>Studējošo skaits pamatstudijās</i>	304	282	281	281/10705 2.6%
<i>Studējošo skaits augstākā līmeņa studijās</i>	193	181	179	179/3921 4.6%
<i>Uzņemto studējošo skaits pamatstudijās</i>				
<i>Uzņemto studējošo skaits augstākā līmeņa studijās</i>				
<i>Uzņemto studējošo skaits filiālēs</i>	-	-	-	
<i>Kvalifikāciju/ grādu ieguvušo personu skaits</i>	114	124	96	96/3144 3%
<i>Valsts finansēto studiju vietu skaits pamatstudijās</i>	217	217	220	220/3704 5.9%
<i>Valsts finansēto studiju vietu skaits augstākā līmeņa studijās</i>	159	159	157	157/2053 7.6%
<i>Maksas studējošo skaits pamatstudijās</i>	32	29	25	
<i>Maksas studējošo skaits augstākā līmeņa studijās</i>	7	8	5	
<i>Ārvalsts studējošo skaits augstākā līmeņa studiju programmās</i>		2		
<i>Ārvalsts studējošo skaits pamatstudiju programmās</i>		8	4	

ĢEOGRĀFIJAS UN ZEMES ZINĀTŅU FAKULTĀTES SVĪD ANALĪZE ATTIECĪBĀ PRET LU STRATĒGISKO MĒRĶI STUDIJU ATTĪSTĪBAI

Fakultātē īstenoto studiju programmu mērķis ir nodrošināt kvalitatīvas, mūsdienīgas un pieejamas izglītības iespējas, sekmējot individuālo attīstību, profesionālo sagatavotību, kā arī spēju mainīties un atbildīgi vadīt savu pilnveidi, sabiedrībā un tautsaimniecībā notiekošās pārmaiņas.

IEKŠĒJĀS VIDES ANALĪZE

STIPRĀS PUSES

- Sabalansēts, zinātnē un praksē balstīts un darba tirgū augsti novērtēts studiju saturs;
- Latvijā unikāls un starpdisciplinārs studiju piedāvājums;
- Iespēja dažāda studiju līmeņa studentiem iesaistīties pētniecībā, t.sk. nacionāla un starptautiska mēroga pētniecisko projektu izpildē;
- Sabalansēta akadēmiskā personāla dzimuma un vecuma struktūra;
- Augsti kvalificēts, kompetents, studentiem draudzīgs uz izcilību orientēts akadēmiskais personāls;
- Sadarbība ar LU fakultātēm un institūtiem studiju programmu īstenošanā;
- Kvalitatīva studiju infrastruktūra, resursi un vide mūsdienīga studiju procesa nodrošināšanai;
- Individualizēta pieeja studentu noslēguma darbu izstrādāšanā;
- Fakultātes atpazīstamība un tēls.

PILNVEIDOJAMĀS JOMAS

- Sekmējot doktorantūras izcilību un sekmību, aktīvāk iesaistīt doktorantūras studentus pētniecības projektos;
- Mūžizglītības, pārkvalificēšanās un prasmju pilnveides programmu attīstība;
- Iespēju un procesa radīšana citu bakaluru studiju programmu absolventiem turpināt studijas ģeogrāfijā, ģeoloģijā un vides zinātnē;
- Studiju satura pilnveide, reaģējot uz Latvijas un Eiropas Savienības darba tirgus prasībām;
- Modulārās pieejas attīstība dažāda līmeņa studijās un studiju programmās;
- Paplašināt studējošo atbalsta sistēmu, tostarp priekšlaicīgas studiju pārtraukšanas novēršanai;
- Jaunāko tehnoloģiju un digitālo risinājumu integrēšana studiju procesā;
- Studiju satura monitoringa sistēmas pilnveide studiju vadības un kvalitātes paaugstināšanā;
- Jaunu, inovatīvu un iekļaujošu pedagoģiskā darba metožu ieviešana studiju programmās;
- Plašāka studējošo motivēšana starptautiskas pieredzes iegūšanai;
- Internacionalizācijas sekmēšana, paplašinot studiju kursu un programmu piedāvājumu angļu valodā.

ĀRĒJAS VIDES ANALĪZE

IESPĒJAS

- Jaunā doktorantūras modeļa izmantošana, lai nodrošinātu stabilu un kvalitatīvu cilvēkresursu ataudzi pētniecībai, inovācijām un fakultātē īstenoto studiju programmu attīstībai;
- Studentu pētniecības sadarbības veicināšana ar LU un fakultātes sadarbības partneriem;
- ES fonda līdzekļu izmantošana mācībspēku profesionālajā un karjeras pilnveidē;
- Plašāka darba devēju un absolventu iesaiste studiju satura veidošanā un mācību procesā;
- Ārvalstu mācībspēku piesaiste.



DRAUDI

- Nepietiekami nodrošināta pārmaiņas vispārējā izglītībā ar prasībām augstākajā izglītībā;
- Demogrāfiskās pārmaiņas, kas nenodrošina paaudžu nomaiņu; sabiedrības novecošanās;
- Neproporcionāls studiju maksas pieaugums neatbilstošs maksātspējai;
- Neskaidrs un nepietiekams valsts finansējums iecerētajām pārmaiņām augstākajā izglītībā;
- Finansējuma pārrāvums un nepietiekams atbalsts pēcdoktorantūras pētniecībā;
- Nepietiekams snieguma un attīstības finansējums, lai sekmētu studējošo pētniecību un tās kvalitātes izaugsmi;
- Studējošo pārslodze, iesaistoties darba tirgū paralēli augstākā līmeņa studijām;
- Administratīvais slogs un pastāvošais finansējuma dalījums pēc virzieniem, kas apgrūtina starpdisciplināra studija satura attīstību.

ĢEOGRĀFIJAS UN ZEMES ZINĀTŅU FAKULTĀTES STUDIJU ATTĪSTĪBAS PROGRAMMA/ PLĀNOTIE STRATĒĢISKIE UZDEVUMI UN SASNIEDZAMIE RĀDĪTĀJI

Uzdevumi	Atsauce uz LU Stratēģijas uzdevuma nr.	Sasniedzamie rādītāji			
		2020.g.	Izaugsme 2023 pret 2020	Izaugsme 2025 pret 2020	Izaugsme 2027 pret 2020
Problēmorientēta, zinātnes izcilībā un praksē balstīta, aktuālas kompetences attīstoša izglītība jaunu starpdisciplināru, pētniecībā balstītu studiju kursu izveide; sekmēt noslēguma darbu izcilību; studējošo iesaiste pētniecības projektos; sociālo partneru plašāka iesaiste studiju virzienu padomēs; mācībspēku iesaiste profesionālās pilnveides kursu apgūvē; studējošo iesaiste zinātnisko publikāciju sagatavošanā; absolventu īpatsvars augstākā līmeņa studijās; studiju kursi, kas sekmē pētniecības un analīzes kompetenču attīstīšanu.	R.2.1. U.2.1.1. U.2.1.2. U.2.1.3. U.2.1.4. U.2.1.5. U.2.1.2.		regulāri	regulāri	regulāri
Aktīva līdzdalība Latvijas, Eiropas un pasaules augstākās izglītības telpā dalība starptautiskās un starpdisciplinārās studiju programmās (piem. NORDPLUS); iesaiste studējošo un mācībspēku mobilitātē (piem., ERASMUS+, FORTHM, COST u.c.).	R.2.2. U.2.2.1. U.2.2.2.	regulāri	regulāri	regulāri	regulāri
Studentcentrēta un iekļaujoša pieeja studiju satura pārskatīšanā un plašākas izvēles nodrošināšanā studiju moduļu veidošana plašākai satura izvēlei; regulāras studentu pašpārvaldes un studiju virziena padomes sadarbības sēdes; studiju kursu piemērošana jauniem apguves veidiem, plašāk izmantojot tiešsaistes un hibrīda iespējas; absolventu īpatsvars, kuri ir apmierināti ar studiju kvalitāti.	R.2.3. U.2.3.1. U.2.3.2.	regulāri	regulāri	regulāri	regulāri
Mūžizglītības un pārkvalifikācijas programmu piedāvājums jaunu pieaugušo profesionālās pilnveides un tālākizglītības kursu izveide; semināri vispārējās izglītības ģeogrāfijas skolotājiem sadarbības stiprināšanai un metodiskam atbalstam.	R.2.1. U.2.1.5.	regulāri	regulāri	regulāri	regulāri

IEGULDĪJUMS SABIEDRĪBĀ

UZ ĢEOGRĀFIJAS UN ZEMES ZINĀTŅU FAKULTĀTI ATTIECINĀMĀS LU STRATĒĢISKĀS RĪCĪBAS UN UZDEVUMI VIRZIENĀ IEGULDĪJUMS SABIEDRĪBĀ

ĢZZF tiek veikti augstas kvalitātes zinātniski pētījumi, kas rada priekšnosacījumus dabas un zemes resursu ilgtspējīgai apsaimniekošanai un aizsardzībai. Zemes un vides zinātņu jomā veiktie starptautiskie pētījumi veicina Latvijas zinātnieku atpazīstamību pasaulē.

Fakultātē īstenoto studiju programmu ietvaros tiek sagatavoti Latvijas darba tirgus prasībām atbilstoši speciālisti.

M.3. LU STRATĒĢISKAIS MĒRĶIS: Universitātes darbība kā Latvijas izaugsmes pamats	Tieši attiecināmi	Netieši attiecināmi	Neattiecināmi
R.3.1. NACIONĀLO VĒRTĪBU SAGLABĀŠANA, NOSTIPRINĀŠANA UN ZINĀTĪBAS RADĪŠANA			
U.3.1.1. Nodrošināt nacionālās identitātes, kultūras un pēctecības izziņāšanu un saglabāšanu	X		
U.3.1.2. Uzturēt, saglabāt un popularizēt uzkrātās intelektuālās vērtības un zinātnes sasniegumus	X		
R.3.2. ILGTSPĒJĪGU VĒRTĪBU RADĪŠANA UN SABIEDRĪBAS LABBŪTĪBA			
U.3.2.1. Integrēt ilgtspējīgu attīstību visās universitātes darbības jomās		X	
U.3.2.2. Dalīties zinātnībā un stiprināt sadarbību ar vietējiem un ārvalstu partneriem	X		
U.3.2.3. Nodrošināt dzimumu vienlīdzības principu ievērošanu izglītībā un veicināt vienlīdzīgu piekļuvi izglītībai neaizsargātajām iedzīvotāju grupām	X		
U.3.2.4. Izveidot atbalsta instrumentus talantīgu maznodrošinātu jauniešu piekļuvei universitātes studijām		X	
R.3.3. UNIVERSITĀTES KĀ VĒRTĪBAS STIPRINĀŠANA SABIEDRĪBĀ			
U.3.3.1. Palielināt LU darbības ieguldījumu Latvijas tautsaimniecības, kultūras, sabiedrības un izglītības attīstības jomās	X		
U.3.3.2. Paaugstināt akadēmisko zināšanu vērtību sabiedrībā, pētniecībā un studijās risinot būtiskus sociālos izaicinājumus	X		
U.3.3.3. Sekmēt LU zinātnes sasniegumu komunikāciju sabiedrībā, veicinot zinātnieku atpazīstamību	X		
R.3.4. SEKMĪGA ZINĀTĪBAS UN TEHNOLOĢIJU PĀRNESE			
U.3.4.1. Izveidot zinātnības un tehnoloģiju pārneses un komercializācijas atbalsta sistēmu			X
U.3.4.2. Paplašināt uzņēmēju iesaisti pētniecības sadarbības partneru lokā visās zinātņu jomās	X		
U.3.4.3. Attīstīt uzņēmējdarbības prasmes un paplašināt studentu iesaisti inovāciju radīšanā		X	
U.4.3.5. Attīstīt atvērtās zinātnes pieeju, veicinot zinātnes infrastruktūras koplietošanu un zinātnes rezultātu pieejamību		X	



GEOGRĀFIJAS UN ZEMES ZINĀTŅU FAKULTĀTES MĒRĶAUDITORIJA

Ģeogrāfijas un Zemes zinātņu fakultātē tiek īstenoti pētījumi, sadarbojoties gan ar valsts pārvaldes institūcijām, gan nozares uzņēmumiem. Īstenotie pētījumi sniedz ieguldījumu Latvijas tautsaimniecības attīstībā, kā arī ļauj sekmīgi plānot Valsts attīstības stratēģiju atbilstošajās tautsaimniecības nozarēs. Īstenoto pētījumu rezultāti ļauj pilnveidot Latvijas likumdošanu, veicina zinātnes komercializāciju, kā arī to rezultātā tiek izstrādātas jaunas tehnoloģijas. ĢZZF darbinieki aktīvi iesaistās dažādās darba grupās, kurās tiek risināti sabiedrībai un tautsaimniecībai aktuāli jautājumi. Piemēram: ISO/TC 182/WG 09 darba grupa "Ģeofizikālo metožu ģeotehniskie aspekti", ISO/TC 182/WG12 darba grupa "Ģeofizikas standartizācija", ISO/TC 182 darba grupa "ģeotehnika", LVS/STK tehniskā komisija "Būvniecība", LVS/STK30/AK2 standartizācijas tehniskā apakškomiteja "Ģeotehnika", Latvijas Ģeotehniķu savienība, VARAM Klimata politikas apaļais galds, EM Enerģētikas un klimata ekspertu darba grupā un citās.

Ģeogrāfijas un Zemes zinātņu fakultāte ir vienīgā institūcija Latvijā, kur tiek sagatavoti speciālisti ģeogrāfijā, telpiskās attīstības plānošanā un ģeoloģijā. Tādējādi ĢZZF tiek sagatavoti darbinieki teritoriju un vides pārvaldības institūcijām (Vides aizsardzības un reģionālās attīstības ministrija, Valsts Reģionālās attīstības aģentūra, Latvijas Vides, ģeoloģijas un meteoroloģijas centrs, A/S Latvijas Valsts meži, Valsts Zemes dienests, Latvijas Ģeotelpiskās informācijas aģentūra). Tāpat mērķauditorijā ietilpst pašvaldības, privātuzņēmumi, kas darbojas ģeogrāfiskās informācijas sistēmu un kartogrāfijas, teritoriju attīstības plānošanas, vides stāvokļa vērtēšanas, ainavu plānošanas, dabas un kultūras mantojuma aizsardzības, ģeoloģiskās izpētes jomās. Šajos uzņēmumos lielākoties strādā ĢZZF absolventi.

ĢZZF veiktie zinātniskie pētījumi sniedz būtisku ieguldījumu Latvijas un pasaules zinātnes attīstībā. Fakultātes pārstāvji regulāri iesaistās Latvijas zinātnes attīstības stratēģijas izstrādāšanā kā arī piedalās darba grupās un komisijās, kur tiek risināti jautājumi, kas saistīti ar Latvijas un pasaules zinātnes problemātiku (Starptautiskās Ģeodēzijas un ģeofizikas apvienības, Seismoloģijas un Zemes uzbūves fizikas asociācijas (IASPEI), Starptautiskā Ģeodēzijas un ģeofizikas savienības Starptautiskā Kriosfēras zinātņu asociācija, Latvijas Kvartāra pētniecības asociācija, Starptautiskā Kvartāra pētniecības savienība, Starptautiskā Ģeogrāfijas savienībā, Starptautiskā Sedimentologu asociācija, Starptautiskā Hidroģeologu asociācija, Starptautiskā Ģeoloģijas zinātņu savienība, Baltijas Stratigrāfijas asociācija, UNESCO Nacionālajā komisijā "Cilvēks un Biosfēra", Latvijas Augsnes zinātnes biedrība, Starptautiskā Augsnes zinātnes savienība (IUSS), Eiropas Augšņu aizsardzības savienībā (ESCC), Eiropas Augsnes savienību konfederācijā (ECSSS). Tāpat ĢZZF pētnieki ir iekļauti vairāku starptautisku zinātnisko žurnālu redakcijās (Baltica, Biosphaera, Hydrology, Sustainability, Environmental and Climate Technologies un citi).

Par ĢZZF mērķauditoriju ir uzskatāma arī Latvijas sabiedrība kopumā. Fakultātes mācībspēki regulāri sniedz intervijas plašsaziņas līdzekļos, kā arī gatavo populārzinātniskas publikācijas par aktualitātēm Zemes, ģeogrāfijas un vides zinātņu jomās, informējot un izglītojot sabiedrību.



ĢEOGRĀFIJAS UN ZEMES ZINĀTŅU FAKULTĀTES GALVENIE SADARBĪBAS PARTNERI UN SADARBĪBAS VEIDI

Ģeogrāfijas un Zemes zinātņu fakultātes galvenie sadarbības partneri ir

- 1) Latvijas Universitātes struktūrvienības: fakultātes, institūti, studiju un pētnieciskie centri;
- 2) Nozaru ministrijas, valsts un pašvaldību institūcijas, plānošanas reģioni. Vispirms jāatzīmē aktīva sadarbība ar Vides aizsardzības un reģionālās attīstības ministriju un tās pakļautībā esošajām institūcijām, Zemkopības ministriju. Aktīva sadarbība pastāv ar Latvijas Vides, ģeoloģijas un meteoroloģijas centru, nodrošinot speciālistu iesaisti studiju procesā, izmantojot LVĢMC fondu materiālus, veicot kopīgus lietišķos un fundamentālos pētniecības projektus, piedaloties Latvijas vides monitoringa uzdevumu izpildē. Nozīmīgi sadarbības partneri ir Centrālā statistikas pārvalde, Latvijas Vides dienests, AS Latvijas Valsts meži, Valsts zemes dienests, Dabas aizsardzības pārvalde, Latvijas Ģeotelpiskās informācijas aģentūra, VAS Latvijas Dzelzceļš, Latvijas Nacionālais dabas muzejs un citi;
- 3) Augstākās izglītības iestādes Latvijā (Rīgas Tehniskā universitāte, Daugavpils Universitāte, Latvijas Lauksaimniecības universitāte un citas) un pasaulē (Upsalas Universitāte, Aalto Universitāte, Hamburgas Universitāte, Mančestras Metropoles universitāte, Florences Universitāte un citas), kā arī zinātniski pētnieciskie institūti Latvijā un pasaulē (LU Cietvielu fizikas institūts, Latvijas Valsts mežzinātnes institūts "Silava", Latvijas Organiskās sintēzes institūts "Bior", Somijas Nacionālais resursu institūts un citi);
- 4) Komercsabiedrības, uzņēmēji, piemēram, SIA Radsys – kopīga jaunu tehnoloģiju izstrāde ģeofizikālu pētījumu veikšana, privātuzņēmumi, kas veic ģeoloģiskās izpētes darbus (SIA VentEko, SIA Geolite, SIA Unicone, SIA Vides konsultāciju birojs, AS Conexus Baltic Grid un citām).

Fakultātes mācībspēku, pētnieku, studējošo sadarbība ar sociālajiem partneriem, pētījumu pasūtītājiem nodrošina darba tirgū nepieciešamo kompetenču attīstību studiju gaitā, studējošo iesaisti aktuālu problēmu risināšanā un ir priekšnosacījums augstai studiju un pētniecības kvalitātei. Sadarbības formas ietver vieslekcijas gan studējošajiem, gan sadarbības partneriem, to iesaisti studējošo kvalifikācijas darbu izstrādē, kopīgu infrastruktūras izmantošanu studijām un pētniecībai, kopīgu projektu un līgumpētījumu izpildi un daudzas citas sadarbības formas, kuras tieši ietekmē fakultātes pētniecības un studiju virzienus.

ĢEOGRĀFIJAS UN ZEMES ZINĀTŅU FAKULTĀTES GALVENIE IEGULDĪJUMA SABIEDRĪBĀ RĀDĪTĀJI

Darbības rādītāja nosaukums un mērvienība	Pamatstruktūrvienības rādītāja vērtība			% no LU
	2018	2019	2020	
Sadarbības aktivitāšu (kopīgu projektu) ar nevalstisko sektoru skaits	3	3	3	6.6%
Zinātniskā personāla paustā viedokļa atspoguļojumu drukātajos medijos skaits	1	1	2	-
Personāla dalība valsts pārvaldes un konsultatīvajās institūcijās (skaits)	20	20	15	6%
Sadarbības partneru - komersantu skaits, kuru saimnieciskā darbība reģistrēta ārvalstīs (pētniecībā)	1	1	1	1/23 4.3%
Sadarbības partneru - komersantu, kuru saimnieciskā darbība reģistrēta Latvijā, skaits	5	5	4	4/69 5.8%
<i>Ieņēmumi no komercializācijas (EUR tūkstošos)</i>				
Kopējais tehnoloģiju tiesību (zinātība, patenti, augu šķirņu sertifikāti, datorprogrammu autortiesības, papildu aizsardzības sertifikāti medicīnas un citiem produktiem u.c.) skaits	5	4	4	Nav datu
Noslēgto intelektuālā īpašuma (tehnoloģiju tiesību) licences līgumu (LL) skaits līdz 2020.gadam (eksaktās, medicīnas un dzīvības zinātnes) (kumulatīvi)	0	0	0	-
Nodibinātie Spin-off uzņēmumi	0	0	0	-
Sadarbības partneru - komersantu, kuru saimnieciskā darbība reģistrēta Latvijā, skaits	5	5	4	
Līgumpētījumu (komersantu uzdevumā) skaits	8	3	5	5/55 9%
Pētniecībai piesaistītais privātā sektora finansējums (EUR tūkstošos)	57,3	37,8	45	6.5%
Koppublicējumu ar komersantiem, kas indeksētas SCOPUS datubāzēs, skaits	1	1	1	32 4/32

ĢEOGRĀFIJAS UN ZEMES ZINĀTŅU FAKULTĀTES SVĪD ANALĪZE ATTIECĪBĀ PRET LU STRATĒGISKO MĒRĶI IEGULDĪJUMAM SABIEDRĪBĀ

IEKŠĒJĀS VIDES ANALĪZE

STIPRĀS PUSES

- Pētījumu orientācija uz Latvijas zemes, dabas un tautas izpēti;
- Sabiedrības plaša informēšana par Latvijas dabas apstākļiem, to mainību, vides resursiem un procesiem sabiedrībā;
- Ilgtspējīgas attīstības ideju popularizēšana Latvijas Universitātē, valsts politikā un sabiedrībā;
- Aktīva sadarbība ar nozares uzņēmumiem un valsts pārvaldes institūcijām;
- Līdzsvarota dzimuma struktūra fakultātes akadēmiskā personāla un studējošo vidū;
- Darba tirgū pieprasītu speciālistu sagatavošana;
- Uz jaunu tehnoloģiju un izpētes metožu izstrādi orientēti pētījumi;
- Aktīva darbība pētījumu rezultātu un jaunāko zinātnisko atziņu popularizēšanā sabiedrībā, izmantojot dažāda veida mēdijus;
- Ģeogrāfu skolas tradīcijas un pieredze skolu jaunatnes piesaistīšanai ģeogrāfijā;
- Jaunu ideju meklēšana un izmantošana skolu jaunatnes ieinteresēšanā vides zinātnē;
- Aktīva iesaistīšanās ģeogrāfijas skolotāju kvalifikācijas paaugstināšanā.

PILNVEIDOJAMĀS JOMAS

- Akadēmiskā personāla atpazīstamības palielināšana starptautiskā zinātnes telpā;
- Ģeoinformātikas un ģeoloģijas popularizēšana skolu jaunatnes vidū;
- Palielināt finansējumu uzkrāto intelektuālo vērtību popularizēšanai;
- Palielināt lietisko pētījumu apjomu, sniedzot lielāku ieguldījumu Latvijas tautsaimniecībā;
- Iesaistīt uzņēmumus pētniecības projektu īstenošanā;
- Fakultātē aktīvāk iesaistīties diskusijās par pamata un vidējās izglītības saturu;
- Meklēt risinājumus ģeogrāfijas skolotāju sagatavošanā.

ĀRĒJAS VIDES ANALĪZE

IESPĒJAS

- Aktīva iesaiste valsts prioritāro zinātnes pētījumu virzienu definēšanā;
- Izvērstu pārskatu un informācijas sagatavošana plašākai sabiedrības informēšanai par studijām un pētniecību fakultātē, veikto pētījumu nozīmību tautsaimniecībā;
- Plašāka sociālo partneru un nozares uzņēmumu iesaiste studiju procesa pilnveidē, plānoto pētījumu tematikas izvēlē;
- Valsts un ES finansējuma piesaiste pētījumu rezultātu popularizēšanai ārvalstu zinātnieku un studentu auditorijai (vasaras skolas, nometnes, atklātās lekcijas utt).

DRAUDI

- Vāja sabiedrības izpratne par dabas procesu un zemes dzīvu pētījumu nepieciešamību tautsaimniecības ilgtspējīgai attīstībai;
- Nepietiekama sabiedrības izpratne par klimata mainības ietekmi uz Latvijas tautsaimniecību;
- Vēsturiskā pieredzē balstīts komercsabiedrību viedoklis par studiju procesa un pētniecības sasaisti ar darba tirgu;
- Universitātes struktūrvienību reorganizācijas ietekme uz fakultātes ieguldījumu, atpazīstamību un tēlu.

ĢEOGRĀFIJAS UN ZEMES ZINĀTŅU FAKULTĀTES PLĀNOTIE STRATĒĢISKIE UZDEVUMI UN SASNIEDZAMIE RĀDĪTĀJI IEGULDĪJUMA SABIEDRĪBĀ VEICINĀŠANAI

Uzdevumi	Atsauce uz LU Stratēģijas uzdevuma nr.	Sasniedzamie rādītāji			
		2020.g.	Izaugsme 2023 pret 2020	Izaugsme 2025 pret 2020	Izaugsme 2027 pret 2020
Nacionālo vērtību un identitātes saglabāšana un nostiprināšana Atbalsts mācībspēku un studējošo iesaistei apkārtējās vides izziņāšanā, dabas un kultūras vērtību saglabāšanā; Uzturēt un saglabāt fakultātē uzkrātās intelektuālās vērtības; Populārzinātnisku publikāciju sagatavošana; Interviju sniegšana plašsaziņas līdzekļos.	R.3.1.				
	U.3.1.1.	regulāri	regulāri	regulāri	regulāri
	U.3.1.2.	regulāri	regulāri	regulāri	regulāri
	U.3.1.1. U.3.1.2.	regulāri regulāri	regulāri regulāri	regulāri regulāri	regulāri regulāri
Jaunu vērtību radīšana sabiedrības ilgtspējai Ilgtspējas principu visaptveroša ieviešana fakultātē ciešā sadarbībā ar LU Ekopadomi (semināri, darba grupas, labās prakses u.c.); Dalīties zinātnībā un stiprināt sadarbību ar tautsaimniecības nozarēm, profesionālajām organizācijām, valsts un pašvaldības iestādēm, kā arī nevalstiskajām organizācijām; Nodrošināt atbalstu vienlīdzības principu ieviešanā, sekmējot mazāk aizsargāto sabiedrības grupu piekļuvi studijām un augstākajai izglītībai; Sadarbības stiprināšana ar rīcībpolitikas veidotājiem zemes resursu racionālai izmantošanai, adaptācijai klimata pārmaiņām, bioloģiskās daudzveidības saglabāšanai tautsaimniecības un sabiedrības ilgtspējai; Veicināt sabiedrības izpratni par vides (dabas) aizsardzības un ilgtspējīgas attīstības jautājumiem (vieslekcijas nevalstiskās organizācijās, intervijas plašsaziņas līdzekļos, semināri).	R.3.2.				
	U.3.2.1.	regulāri	regulāri	regulāri	regulāri
	U.3.2.2.	regulāri	regulāri	regulāri	regulāri
	U.3.2.3.	regulāri	regulāri	regulāri	regulāri
	U.3.2.4.	regulāri	regulāri	regulāri	regulāri
U.3.2.2.	regulāri	regulāri	regulāri	regulāri	
Akadēmisko zināšanu stiprināšana sabiedrībā Fakultātes absolventu nodarbinātības un profesionālās kvalifikācijas monitorēšana, izceļot izglītības nozīmi un ieguldījumu tautsaimniecībā; Būtisku dabas resursu pārvaldības un aizsardzības, vides pārmaiņu un adaptācijas, kā arī sabiedrības attīstības procesu izpētes rezultātu nostiprināšana studiju procesā un izglītojot sabiedrību; Zinātnes sasniegumu popularizēšana un zinātnieku atpazīstamības sekmēšana (intervijas plašsaziņas līdzekļos, populārzinātniskas publikācijas);	R.3.3.				
	U.3.3.1.		regulāri	regulāri	regulāri
	U.3.3.2.		regulāri	regulāri	regulāri
	U.3.3.3.	1	regulāri +1	regulāri +2	regulāri +3
U.3.3.1.	x	x	x	x	

Uzdevumi	Atsauce uz LU Stratēģijas uzdevuma nr.	Sasniedzamie rādītāji			
		2020.g.	Izaugsme 2023 pret 2020	Izaugsme 2025 pret 2020	Izaugsme 2027 pret 2020
<p>Jaunas Sabiedriskās zinātnes (pilsoņzinātnes) iniciatīvas un to popularizēšana; Vides un Zemes dzīju resursu ilgtspējīgas izmantošanas pētījumu skaita palielināšana (publikāciju skaits); Dalība nevalstiskajās organizācijās, profesionālajās asociācijās un darba grupās; Studiju kursu un noslēguma darbu tēmu izstrāde sadarbībā ar darba devējiem.</p>	<p>U. 3.3.1. U. 3.3.1.</p>	regulāri	regulāri	regulāri	regulāri
<p>Sekmīga zinātniskās un tehnoloģiskās sadarbības veicināšanai un iegūto zināšanu publiskošanai Pētniecībā iesaistītie privātā sektora sadarbības partneri; Efektīvas sadarbības projekti, piesaistot publiskā un privātā sektora partnerus; Jaunu starpdisciplināru pētniecības virzienu attīstīšana, iesaistot komersantus; Indeksētās datubāzēs publicēti ar komersantiem kopīgi zinātniskie raksti; Atbalsts studējošo iesaistei LU studentu biznesa inkubatorā; Fakultātes akadēmiskā personāla pilnteksta zinātnisko publikāciju pieejamība atvērtā piekļuvē (<i>open access</i>); Plašāka atvērto pētniecības datu un metadatu deponēšana Eiropas atvērtās zinātnes mākonī (<i>European Open Science Cloud – EOSC</i>) un LU datu repositārijā.</p>	<p>R.3.4. U.3.4.1. U.3.4.2. U.3.4.3. U.3.4.4.</p>	<p>0 20%</p>	<p>+1 +5%</p>	<p>+1 +5%</p>	<p>+1 +5%</p>

ĢEOGRĀFIJAS UN ZEMES ZINĀTŅU FAKULTĀTES LOMA LU INSTITUCIONĀLO MĒRĶU SASNIEGŠANĀ

TALANTU ATTĪSTĪBA				VIDE UN PĀRVALDĪBA				ORGANIZĀCIJAS KULTŪRA			
M.4. LU STRATĒĢISKAIS MĒRĶIS: Uz attīstību un izcilību orientēta personāla politika				M.5. LU STRATĒĢISKAIS MĒRĶIS: Zaļā domāšana, pievilcīga, ilgtspējīga universitātes vide un efektīvs administratīvais atbalsts				M.6. LU STRATĒĢISKAIS MĒRĶIS: Iekļaujoša, uz sadarbību un inovācijām vērsta kultūra			
Tieši attiecināmi				Tieši attiecināmi				Tieši attiecināmi			
Neattiecināmi				Neattiecināmi				Neattiecināmi			
Neattiecināmi				Neattiecināmi				Neattiecināmi			
R.4.1. AKADĒMISKĀ UN VISPĀRĒJĀ PERSONĀLA ATTĪSTĪBA				R.5.1. ILGSTPĒJĪGA PĀRVALDĪBA UN VIRZĪBA UZ KLIMATNEITRĀLU UNIVERISTĀTI				R.6.1. STUDENTU UN PERSONĀLA LABBŪTĪBA, VĒRTĪBORIENTĒTA UN IEKĻAUJOŠA KULTŪRA			
U.4.1.1. Izveidot uz sniegumu balstītu personāla vadības sistēmu, tostarp integrējot nozaru specifiskai atbilstošus zinātnisko rezultātu novērtējumu, izmantojot, piem., DORA principus				U.5.1.1. Nodrošināt investīciju un infrastruktūras ilgtspēju, samazinot universitātes nelabvēlīgo ietekmi uz vidi, gādājot par ilgtspējīgu resursu izmantošanu				U.6.1.1. Attīstīt organizācijas kultūru, kas balstīta uz vērtībām, ētisku un vienlīdzīgu attieksmi, sadarbību, augstu darba un komunikācijas kultūru			
U.4.1.2. Ieviest konkurētspējīgu un motivējošu personāla atalgojuma sistēmu				U.5.1.2. Attīstīt videi draudzīgu infrastruktūru atbilstoši "zaļās universitātes" koncepcijai				U.6.1.2. Nodrošināt akadēmiskā godīguma un ētikas principu ieviešanu studiju un pētniecības procesā, t.sk. ieviešot vienotu satura oriģinalitātes pārbaudes sistēmu			
U.4.1.3. Stiprināt studiju un zinātniskās darbības atbalsta mehānismu un kapacitāti				U.5.1.3. Veicināt ilgtspējīga patēriņa paradumus universitātes saimē				U.6.1.3. Izveidot veselīgu un aktīvu dzīvesveidu veicinošu vidi			
U.4.1.4. Stiprināt personāla kapacitāti projektu vadības un tehnoloģiju pārneses jomās				R.5.2. INOVATĪVA UN DIGITĀLA STUDIJU, PĒTNIECĪBAS UN DARBA VIDE				U.6.1.4. Organizēt un atbalstīt ārpusdarba un ārpusstudiju iniciatīvas radošuma veicināšanai, bagātinot LU kultūras ekosistēmu			
R.4.2. AKADĒMISKĀ PERSONĀLA IZAUGSME UN ATJAUNOTNE				U.5.2.1. Veicināt studiju un pētniecības kvalitāti un paplašināt infrastruktūras pieejamību, attīstot LU akadēmiskos centrus				U.6.1.5. Īstenot pasākumus diskriminācijas novēršanas un iecietības veicināšanai			
U.4.2.1. Definēt un iedzīvināt akadēmiskā personāla karjeras attīstības iespējas				U.5.2.2. Sekmēt studiju, pētniecības un administratīvo procesu digitalizāciju, pārveidojot IKT darbības modeli, nodrošinot efektīvu IKT pakalpojumu sniegšanu, attīstot mūsdienīgas, LU specifiskai pielāgotas savstarpēji integrētas IKT sistēmas un rīkus				R.6.2. INOVĀCIJAS, NOVATORISKUMU UN RADOŠUMU VEICINOŠA DOMĀŠANA UN VIDE			
U.4.2.2. Līdzsvarot zinātniskā personāla vecuma struktūru, veicinot atjaunotni, palielināt jauno zinātnieku un vidējā vecumposma akadēmiskā personāla īpatsvaru kopējā akadēmiskā personālā				R.5.3. EFEKTĪVA ORGANIZATORISKĀ PĀRVALDĪBA UN INTEGRĒTA KVALITĀTES VADĪBA				U.6.2.1. Stiprināt organizācijas kultūru, kas veicina inovācijas, novatoriskumu un radošu domāšanu			
U.4.2.3. Paaugstināt LU pamatdarbā nodarbinātā akadēmiskā personāla īpatsvaru				U.5.3.1. Pielāgot universitātes administratīvo struktūru LU stratēģisko mērķu īstenošanai, nosakot atbilstošu atbildību un funkciju sadalījumu				U.6.2.2. Sekmēt radošu un inovatīvu kompetenču, metožu un rīku izmantošanu akadēmiskajā darbā			

TALANTU ATTĪSTĪBA				VIDE UN PĀRVALDĪBA				ORGANIZĀCIJAS KULTŪRA			
M.4. LU STRATĒĢISKAIS MĒRĶIS: Uz attīstību un izcilību orientēta personāla politika				M.5. LU STRATĒĢISKAIS MĒRĶIS: Zajā domāšana, pievilcīga, ilgspējīga universitātes vide un efektīvs administratīvais atbalsts				M.6. LU STRATĒĢISKAIS MĒRĶIS: Iekļaujoša, uz sadarbību un inovācijām vērsta kultūra			
<i>Tiesī attiecināmi</i>				<i>Tiesī attiecināmi</i>				<i>Tiesī attiecināmi</i>			
<i>Neattiecināmi</i>				<i>Neattiecināmi</i>				<i>Neattiecināmi</i>			
U.4.2.4. Attīstīt profesūru, novēršot nošķirumu starp zinātnisko un akadēmisko amatu un nosakot amata vērtēšanas kritērijus atbilstoši snieguma līmenim	x			5.3.2. Paaugstināt universitātes administratīvās pārvaldības efektivitāti		x		U.6.2.3. Izmantot kvalitātes vadības sistēmu, lai veicinātu akadēmisko un administratīvo procesu pilnveidi un efektivitāti	x		
U.4.2.5. Veidot vietējā un ārvalstu akadēmiskā personāla, kā arī jauno talantu piesaistes sistēmu un veicināt starptautisko mobilitāti	x			5.3.3. Nodrošināt nepārtrauktu kvalitātes vadības sistēmas pilnveidi, tostarp īstenot integrētu stratēģisko vadību, risku vadību un procesu vadību	x			R.6.3. INTERNACIONALIZĀCIJA UN ATVĒRTĪBA SADARBĪBAI			
				5.3.4. Attīstīt efektīvu projektu vadības sistēmu		x		U.6.3.1. Paplašināt starptautisko sadarbību zinātnē un izglītībā, nodrošinot plašāku studiju, zinātniskās darbības un tehnoloģiju pārnesei internacionalizāciju	x		
								U.6.3.2. Attīstīt kvalitatīvu atbalsta sistēmu ārvalstu vieslektoriem, pētniekiem un studentiem	x		
								U.6.3.3. Sekmēt personāla motivāciju iekļauties globālajos akadēmiskās attīstības procesos un gūt pieredzi vadošajās ārvalstu augstskolās un pētniecības institūcijās	x		
								U.6.3.4. Veidot konsorcijs ar augstskolām un citām zinātniskajām institūcijām un darboties starptautiskajos sadarbības tīklos		x	
								U.6.3.5. Iesaistīt sabiedrības un uzņēmējdarbības vides pārstāvjus universitātes pārvaldībā un akadēmiskajā darbā	x		
								U.6.3.6. Veicināt mecenātisma kultūru LU		x	

ĢEOGRĀFIJAS UN ZEMES ZINĀTŅU FAKULTĀTES GALVENIE INSTITUCIONĀLIE RĀDĪTĀJI

Darbības rādītāja nosaukums un mērvienība	Pamatstruktūrvienības rādītāja vērtība			% no LU
	2018	2019	2020	
<i>Pamatstruktūrvienības personal sadalījumā pa zinātniskiem un akadēmiskiem amatiem skaits un PLE uz 1.oktobri</i>				
<i>Zinātniskais personāls zinātnieki (PLE)</i>	28.52	28.55	28	3.3%
<i>Akadēmiskais personāls zinātnieki (PLE)</i>	15.78	15.69	16.20	6.4%
<i>Viena zinātniskā personāla pārstāvja apmeklēto profesionālās pilnveides pasākumu (semināri, kursi, mācības) skaits</i>	1	2	2	-
<i>Akadēmiskais personāls, kas paaugstinājis svešvalodu prasmes</i>	0	13	8	8/100 8%
<i>Doktora zinātnisko grādu ieguvušo personu skaits</i>	4	1	3	7.5%
<i>Karjeras izaugsme - LU doktora zinātnisko grādu ieguvušo personu skaits, kas atrodas darba attiecībās ar funkcionālo vienību</i>	4		2	5%
<i>Akadēmiskā personāla īpatsvars, kas stažējas privātā sektora institūcijās (uzņēmumos)</i>	1	1		-
<i>Studējošo mobilitāte uz ārvalstīm (skaits)</i>	14	12	9	9/138 6.5%
<i>Ārvalstu studējošo mobilitāte uz LU (skaits)</i>	17	23	13	13/36 9 3.5%
<i>Studējošo skaits, kas praksē ārvalstīs</i>	1	0	4	14.8 %
<i>Līgumi ar ārvalsts uzņēmumiem par prakses nodrošināšanu</i>	1			-
<i>Ārvalstu mācībaspēka skaits (personu skaits)</i>	0	6	3	6.8%
<i>LU personāla mobilitāte (Erasmus+, Erasmus mundus, divpusējie sadarbības līgumi, EEZ NFI)</i>	2	4	0	-
<i>Ārvalstu personāla mobilitāte (Erasmus+, Erasmus mundus, divpusējie sadarbības līgumi, EEZ NFI)</i>	9	7	0	-
<i>Ārvalstu zinātniskā personāla skaits, kas veicis pētniecisko darbību LU vismaz vienu mēnesi</i>	1	1	0	-
<i>LU zinātniskā personāla skaits, kas veicis pētniecisko darbību ārvalstu zinātniskajās institūcijās vismaz vienu mēnesi</i>	1	1	1	2.6%



ĢEOGRĀFIJAS UN ZEMES ZINĀTŅU FAKULTĀTES INSTITUCIONĀLĀS ATTĪSTĪBAS UZDEVUMI

Uzdevumi	Atsauce uz LU Stratēģijas uzdevuma nr.	Sasniedzamie rādītāji			
		2020.g.	Izaugsme 2023 pret 2020	Izaugsme 2025 pret 2020	Izaugsme 2027 pret 2020
Akadēmiskā un vispārējā personāla attīstība Zinātniskā personāla (PLE) skaits	U.4.2.1. U.4.2.3.	28	+5%	+7%	+10%
Akadēmiskā personāla izaugsme un atjaunotne Karjeras izaugsme - LU doktora zinātnisko grādu ieguvušo personu skaits, kas atrodas darba attiecībās ar funkcionālo vienību	U.4.2.1. U.4.2.2.	2	+5%	+7%	+10%
Doktora zinātnisko grādu ieguvušo personu skaits	U.4.2.2.	3	+2	+4	+6
Ilgspējīga pārvaldība un virzība uz klimatneitrālu univeristāti ilgtspējīga patēriņa paradumu nostiprināšana	U.5.1.3.	regulāri	regulāri	regulāri	regulāri
Inovatīva un digitāla studiju, pētniecības un darba vide Studiju, pētniecības un administratīvo procesu digitalizācija personāla digitālo prasmju pilnveide	U.5.2.2.	regulāri	regulāri	regulāri	regulāri
Efektīva organizatoriskā pārvaldība un integrēta kvalitātes vadība	U.5.3.2.				
Sagatavoto projektu pieteikumu skaits, izmantojot LU atbalsta sistēmu	U.5.3.4.		5	7	9
Studentu un personāla labbūtība, vērtīborientēta un iekļaujoša kultūra	U.6.1.1	regulāri	regulāri	regulāri	regulāri
stiprināt vērtīborrientētu un iekļaujošu organizācijas kultūru	U.6.1.4				
Inovācijas, novatoriskumu un radošumu veicinoša domāšana un vide	U.6.2.1.	regulāri	regulāri	regulāri	regulāri
Personāla radošo prasmju apguves pilnveide	U.6.2.1				
Internacionalizācija un atvērtība sadarbībai Ārvalstu mācībspēka skaits (personu skaits)	U.6.3.1. U.6.3.2.	3	+1	+2	+2
LU personāla mobilitāte (Erasmus+, Erasmus mundus, divpusējie sadarbības līgumi, EEZ NFI)	U.6.3.1. U.6.3.3.	0	+10%	+15%	+20%
Ārvalstu personāla mobilitāte (Erasmus+, Erasmus mundus, divpusējie sadarbības līgumi, EEZ NFI)	U.6.3.1. U.6.3.3.	0	+5%	+10%	+12%
Noslēgto ERASMUS līgumu skaits Darbošanās starptautiskajos sadarbības tīklos	U.6.3.1. U.6.3.4.	regulāri	+10% regulāri	+12% regulāri	+15% regulāri
Darba devēju, absolventu iesaiste studiju virzienu padomēs	U.6.3.5.	regulāri	regulāri	regulāri	regulāri



ĢEOGRĀFIJAS UN ZEMES ZINĀTŅU FAKULTĀTES STRATĒGIJAS ĪSTENOŠANAS RISKU NOVĒRTĒJUMS

<i>Riska apraksts</i>	<i>Riska ietekme</i>	<i>Riska iestāšanās varbūtība</i>	<i>Riska novēršanas/ mazināšanas pasākumi</i>
Sadarbības vājināšana starp fakultātes struktūrvienībām, pārstāvētiem pētniecības un studiju virzieniem	Būtisks studiju kvalitātes un pētniecības veikuma kritums. Sadarbības ekosistēmas sabrukums.	Augsts	1.Studiju satura integrācija, sadarbības partneru stipro pušu izmantošana 2.Kopīgu fakultātes studiju/pētniecības sadarbības projektu izveide, sadarbības stimulēšana 3.Korporatīvā gara stiprināšana
Pētniecības finansējuma atkarība no ES struktūrfondi	Samazinoties struktūrfondu finansējuma apjomam, pasliktinās pētniecības rezultativitāte	Augsta	1.Aktīvs darbs Latvijas pētniecības finansējuma piesaistei 2.Sadarbības attīstība ar uzņēmējiem 3.Integrācija ES un starptautiskā pētniecībā
COVID-19 pandēmijas riski	Studiju procesa pētniecības norises formas	Vidēja	Studiju formu dažādošana
Studējošo piesaiste ģeogrāfijas, ģeoloģijas un vides zinātnes studijām	Studējošo skaita samazināšanās	Vidēja	1.Sadarbība ar skolām 2.Sadarbība ar skolotājiem, informēšana par aktuālajām tēmām